



DIE ÖKONOMISCHE BEDEUTUNG DES CLUSTERS

GESUNDHEITSWIRTSCHAFT IN HAMBURG

ECONOMIC IMPACT OF THE HEALTH

ECONOMY CLUSTER IN HAMBURG

VORWORT | FOREWORD

Die Gesundheitswirtschaft ist eine Querschnittsbranche, bestehend aus den Bereichen medizinische Versorgung, industrielle Gesundheitswirtschaft und anderen Teilbereichen. Sie spielt eine entscheidende Rolle in der Wertschöpfungskette der Gesamtwirtschaft und trägt maßgeblich zum Wachstum, zur Beschäftigung und letztlich zum Wohlstand in Deutschland und den Bundesländern bei.

Die aktuellen Zahlen für Hamburg belegen es erneut: Die Gesundheitswirtschaft in Hamburg ist Innovationstreiber und Beschäftigungsmotor. Sie wächst seit Jahren und bildet einen wichtigen Anteil an der Gesamtwirtschaftsleistung Hamburgs. Auch die Erwerbstätigenzahlen verzeichnen in allen Bereichen deutliche Wachstumsraten.

In dieser Broschüre werden ausgewählte aktuelle Daten zur ökonomischen Bedeutung der Gesundheitswirtschaft in Hamburg und zu ihren Ausstrahlungseffekten auf die Wirtschaft in der Hansestadt und Deutschland insgesamt für das Jahr 2021 vorgestellt.

***The health economy is a cross-sectoral industry**, consisting of medical health care, industrial health economy, and other sub-sectors. It plays a crucial role in the value chain of the economy as a whole and makes a meaningful contribution to growth, employment, and ultimately the prosperity in Germany and its federal states.*

The latest figures for Hamburg confirm this: Hamburg's health economy is a driver of innovation and an important source of employment. It has been growing for years and accounts for a significant share of Hamburg's total economic output. The employment figures also show substantial growth rates in all sectors. This brochure presents selected current data on the economic importance of the health economy in Hamburg and its spillover effects on the economy of the City of Hamburg and Germany as a whole for the year 2021.



Bruttowertschöpfung (BWS) der Gesundheitswirtschaft | *Gross value added (GVA) of the health economy*



Anteil der Gesundheitswirtschaft an der gesamten Wirtschaftsleistung | *Share of the health economy in total economic output*



Erwerbstätige (ET) in der Gesundheitswirtschaft | *Employed persons in the health economy*

Die Gesundheitswirtschaft in Deutschland trägt maßgeblich zur positiven Entwicklung der Volkswirtschaft bei. Aus ökonomischer Sicht stellt die Gesundheitswirtschaft eine Querschnittsbranche dar, die in ihrer heterogenen Zusammensetzung verschiedene Bereiche wie z.B. die stationäre und die ambulante Gesundheitsversorgung, die industrielle Gesundheitswirtschaft, medizintechnische Produkte aber auch Forschung und Entwicklung sowie eHealth umfasst. Neben dieser strukturellen Heterogenität bestehen in Deutschland auch regionale Unterschiede hinsichtlich der ökonomischen Bedeutung der Gesundheitswirtschaft. In Hamburg wächst die Gesundheitswirtschaft seit Jahren und bildet einen wichtigen Anteil an der Gesamtwirtschaftsleistung. Dies zeigen Studien des WifOR Institutes, das die ökonomische Bedeutung der Gesundheitswirtschaft in der Freien und Hansestadt Hamburg analysiert hat. Im Mittelpunkt der aktuellen Untersuchung steht die Aktualisierung der Daten der gesamten Branche. Hierbei wird insbesondere die medizinische Versorgung samt ausgewählter Teilbereiche und der wachsende Bereich eHealth näher beleuchtet.

The health economy in Germany makes a significant contribution to the national economy's positive development. From an economic point of view, the health economy is a cross-sectional sector whose heterogeneous composition includes various areas such as inpatient and outpatient healthcare or the industrial health economy, e.i. medical technology, but also research and development and eHealth. In addition to this structural heterogeneity, there are also regional differences in the economic importance of the health economy in the different German federal states. In Hamburg, the health economy has been growing for years and now forms an important part of total economic output. This is shown by studies by the WifOR Institute, which has analyzed the economic importance of the health economy in Hamburg. In addition to updating the data of the entire industry, the current study focuses on healthcare economy and the growing eHealth sector.

BRUTTOWERTSCHÖPFUNG | GROSS VALUE ADDED

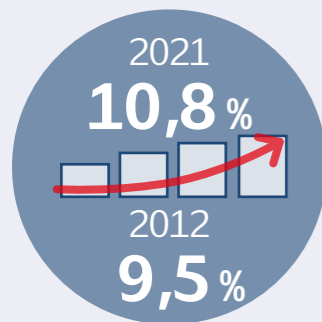
Gesundheitswirtschaft wächst schneller als die Hamburger Wirtschaft insgesamt

Die Bruttowertschöpfung (BWS) der Hamburger Gesundheitswirtschaft lag im Jahr 2021 bei 12,4 Milliarden Euro. Sie ist seit 2012 mit durchschnittlich 4,7% p.a. stärker gewachsen als die gesamte Hamburger Wirtschaft (3,1% p.a.). Damit hat sie sich auch dynamischer entwickelt als die Gesundheitswirtschaft auf Bundesebene (4,2% p.a.). Zwischen 2012 und 2021 hat die Gesundheitswirtschaft in Hamburg ihren Anteil an der Gesamtwirtschaft der Stadt um rund 1,3 Prozentpunkte erhöht und gehört damit zu den wichtigsten Treibern der Wirtschaft in der Hansestadt.

Health economy is growing faster than Hamburg's economy

The gross value added (GVA) of the health economy in Hamburg was 12,4 billion euros in 2021. Since 2012, it has grown by an average of 4.7% p.a., faster than the Hamburg's economy as a whole (3.1% p.a.). It has also developed more dynamically than the health economy at the national level (4.2% p.a.). Between 2012 and 2021, the health economy in Hamburg increased its share of the city's overall economy by around 1.3 percentage points, making it one of the most important drivers of the economy in the Hanseatic city.

Gesundheitswirtschaft | health economy



BWS-Anteil der Gesundheitswirtschaft an der regionalen Gesamtwirtschaft
GVA share of the health economy in the regional economy.



Höchster BWS/Kopf-Betrag der Gesundheitswirtschaft in Deutschland
Highest GVA/capita amount of the health economy in Germany



Jeder 9. Euro der gesamten BWS in Hamburg wird in der Gesundheitswirtschaft generiert
More than every 9th euro of the total GVA is generated in the health economy

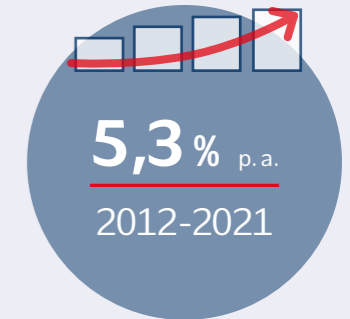
Medizinische Versorgung | healthcare economy



Bruttowertschöpfung (BWS) in der medizinischen Versorgung
Gross value added (GVA) in healthcare economy



Anteil an der gesamten BWS der regionalen Gesundheitswirtschaft (im Bundesschnitt 56,1%) | *Share of the total GVA of the regional health economy (56,1% on national average)*



Wachstumsrate der Bruttowertschöpfung
Gross value added growth rate

Medizinische Versorgung ist der bedeutendste Treiber für Wachstum in der Gesundheitswirtschaft

Mit der medizinischen Versorgung waren im Jahr 2021 in Hamburg 6,2 Milliarden Euro direkte Bruttowertschöpfung verbunden. Dies entspricht einem Anteil von 50 Prozent der Bruttowertschöpfungsbeiträge in der Gesundheitswirtschaft. Verglichen mit dem Bundesdurchschnitt von 56,1% ist die Bedeutung somit etwas geringer. Mit einem jährlichen Wachstum der Bruttowertschöpfung in Höhe von 5,3% p.a. belegt die medizinische Versorgung in Hamburg im Bundesvergleich den dritten Platz.

The healthcare economy (e.g. medical care) is the most important driver of growth in the health economy

The healthcare economy was associated with 6.2 billion euros in direct gross value added in Hamburg in 2021. This corresponds to a share of 50 percent of gross value added contributions in the health economy. Compared with the national average of 56.1%, the significance is thus somewhat lower. With annual growth in gross value added of 5.3% p.a., the healthcare economy in Hamburg ranks third in a national comparison.

Hohe Wachstumsraten in der industriellen Gesundheitswirtschaft

Die industrielle Gesundheitswirtschaft (iGW) umfasst den produzierenden und produktiven Teilbereich der Gesundheitswirtschaft. Hohe BWS-Wachstumsraten der iGW in Hamburg (5,2 % p.a.), die über dem durchschnittlichen Wachstum in Deutschland (3,8 % p.a.) liegen, deuten auf eine große wirtschaftliche Dynamik und somit zukünftige Potenziale innerhalb des Industriesektors der Branche hin.

Ökonomischer Fußabdruck der Hamburger Gesundheitswirtschaft für ganz Deutschland deutlich sichtbar

Durch den Bezug von Waren und Dienstleistungen in regionalen Zuliefererbranchen löste die Gesundheitswirtschaft im Jahr 2021 zusätzliche wirtschaftliche Effekte in Höhe von 3,7 Milliarden Euro aus. Der ökonomische Fußabdruck in der regionalen Gesamtwirtschaft betrug damit 16,1 Milliarden Euro. Aufgrund des weiteren Bezugs von Waren und Dienstleistungen in Zuliefererbranchen jenseits der Hamburger Landesgrenzen hinterließ die Gesundheitswirtschaft darüber hinaus auch in der gesamten deutschen Volkswirtschaft ihren ökonomischen Fußabdruck. Im Jahr 2021 belief sich dieser auf rund 19,2 Milliarden Euro.

High growth rates in the Industrial health economy

The Industrial health economy (IHE) represents the manufacturing and productive sector of the health economy. High GVA growth rates in the industrial health economy in Hamburg (5.2% p.a.), which are above the average growth in Germany (3.8 % p.a.), indicate great economic dynamics and future potential within the health economy's industrial sector.

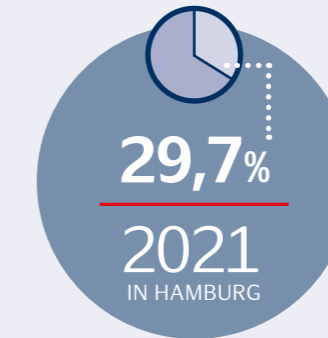
Economic footprint of the health economy clearly visible for the whole of Germany

By purchasing goods and services in regional supplier industries, the health economy triggered additional economic effects of 3.7 billion euros in 2021. The economic footprint in the overall regional economy thus amounted to 16.1 billion euros. Due to the further procurement of goods and services in supplier industries beyond Hamburg's state borders, the health economy also left its economic footprint on the entire German economy. In 2021, this amounted to around 19.2 billion euros.

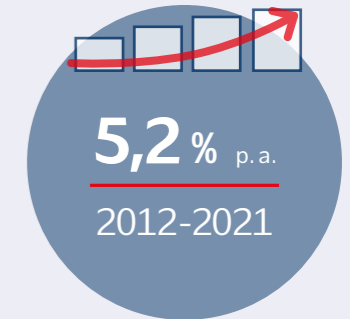
Industrielle Gesundheitswirtschaft | Industrial health economy



BWS der iGW | GVA of IHE



Anteil der BWS in der iGW an der gesamten Gesundheitswirtschaft in Hamburg (im Bundesschnitt 22,1%) | Share of GVA in IHE in the overall health economy (national average 22.1%)



Wachstumsrate der Bruttowertschöpfung | Growth rate of gross value added

Regionale und Nationale Ausstrahleffekte der Gesundheitswirtschaft (BWS) Regional and National Impact of the health economy (GVA)

BWS-Effekte der Gesundheitswirtschaft auf Hamburgs Gesamtwirtschaft
GVA effects of the health economy on Hamburg's overall economy



Direkte BWS
Direct GVA

Indirekte BWS
Indirect GVA

Induzierte BWS
Induced GVA

Gesamte BWS
Total GVA

BWS-Effekte der Gesundheitswirtschaft Hamburgs auf Deutschlands Gesamtwirtschaft
GVA effects of Hamburg's health economy on Germany's overall economy



ERWERBSTÄTIGE DER GESUNDHEITSWIRTSCHAFT

EMPLOYEES IN THE HEALTH ECONOMY

Jeder 6. Erwerbstätige arbeitet in der Hamburger Gesundheitswirtschaft

Im Jahr 2021 waren in der Hamburger Gesundheitswirtschaft rund 203.100 direkte Erwerbstätige beschäftigt. Dies entspricht einem Anteil von rund 15,7% des gesamten Arbeitsmarktes in Hamburg. Die Erwerbstätigenzahlen der Gesundheitswirtschaft Hamburg verzeichnen in allen Bereichen deutliche Wachstumsraten. Die Gesundheitswirtschaft in Hamburg wächst hierbei mit 2,5% p.a. schneller als die Gesundheitswirtschaft in Deutschland (2,1% p.a.) und rund 1,5 Prozentpunkte schneller als die Gesamtwirtschaft in Hamburg (1% p.a.)

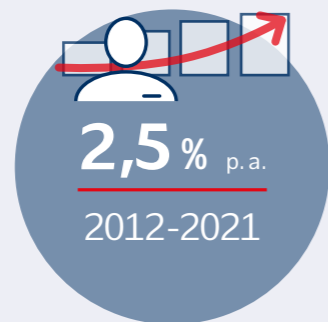
Every 6th employed person works in the Hamburg health economy

In 2021, around 203,100 people were directly employed in Hamburg's health economy. This corresponds to a share of around 15.7% of the total labor market in Hamburg. The employment figures of Hamburg's health economy show significant growth rates in all areas. At 2.5% p.a., the health economy in Hamburg is growing faster than the health economy in Germany (2.1% p.a.) and around 1.5 percentage points faster than the overall economy in Hamburg (1% p.a.).

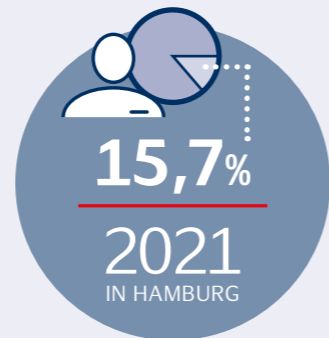
Gesundheitswirtschaft | health economy



Erwerbstätige (ET) in der Gesundheitswirtschaft (+39.800 Arbeitsplätze seit 2012) | *Employed persons in the health economy (+39,800 jobs since 2012)*



Wachstumsrate der Erwerbstätigen
Growth rate of employed persons

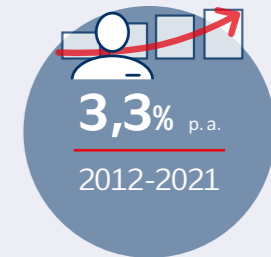


Anteil der ET am Gesamtarbeitsmarkt
Share of employed persons in the total labor market

Erwerbstätige (ET) der medizinischen Versorgung *Employed persons in the healthcare economy*



ET in der medizinischen Versorgung
Employees in healthcare economy

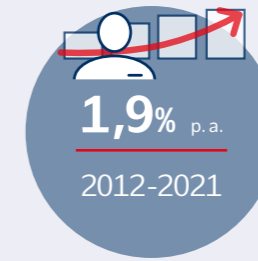


Wachstumsrate
Growth rate

Erwerbstätige der industriellen Gesundheitswirtschaft (iGW) *Employees in the industrial health economy (IHE)*



ET in der iGW | *Employed persons in the IHE*



Wachstumsrate
Growth rate



Anteil der ET in der iGW an der gesamten Gesundheitswirtschaft
Share of employed persons in the total health economy

Regionale und nationale Ausstrahleffekte der Gesundheitswirtschaft (Erwerbstätige) *Regional and national impact of the health economy (employed persons)*



Erwerbstätige Ökonomischer Fußabdruck der Gesundheitswirtschaft auf den Arbeitsmarkt
Employees Economic footprint of the health economy on the labor market



Erwerbstätige Ökonomischer Fußabdruck der Gesundheitswirtschaft in Hamburg auf den gesamten deutschen Arbeitsmarkt
Employees Economic footprint of the health economy on the overall German labor market

FOKUS MEDIZINISCHE VERSORGUNG

FOCUS ON THE HEALTHCARE ECONOMY

Standortbestimmung der medizinischen und gesundheitlichen Versorgung in Hamburg

Der Gesundheitsstandort Hamburg genießt national wie international einen hervorragenden Ruf. In den 61 Krankenhäusern der Stadt wurden 12.732 Betten im Jahr 2021 vorgehalten. Hamburg kommt somit auf eine Bettendichte von 686 Krankenhausbetten je 100.000 Einwohner. Die Auslastung der Planbetten belegt mit einem Anteil 72,1% im nationalen Vergleich den ersten Platz. Hamburg befindet sich auf einem sehr guten Weg, der Daseinsvorsorge von morgen gerecht zu werden.

Assessment of the medical and health care situation in Hamburg.

Hamburg enjoys an excellent reputation as a healthcare location both nationally and internationally. The city's 61 hospitals provided 12,732 beds in 2021. Hamburg thus has a bed density of 686 hospital beds per 100,000 inhabitants. The occupancy rate of the planned beds, at 72.1%, ranks first in a national comparison. Hamburg is well on the way to meeting the needs of the future.



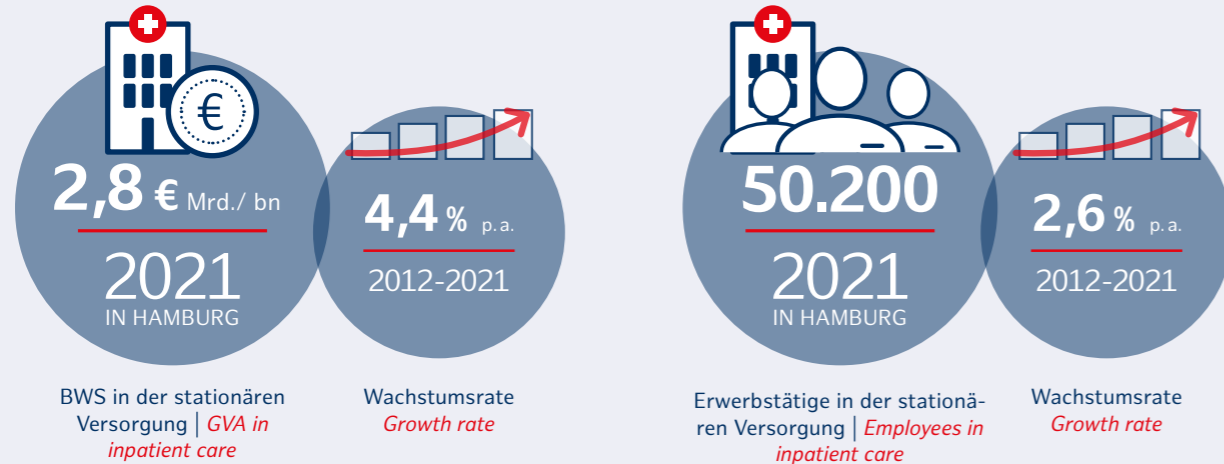
Krankenhäuser | Hospitals



Betten je 100.000 Einwohner
Beds per 100,000 inhabitants



Bettenauslastung auf Rang 1
Bed occupancy in 1st place

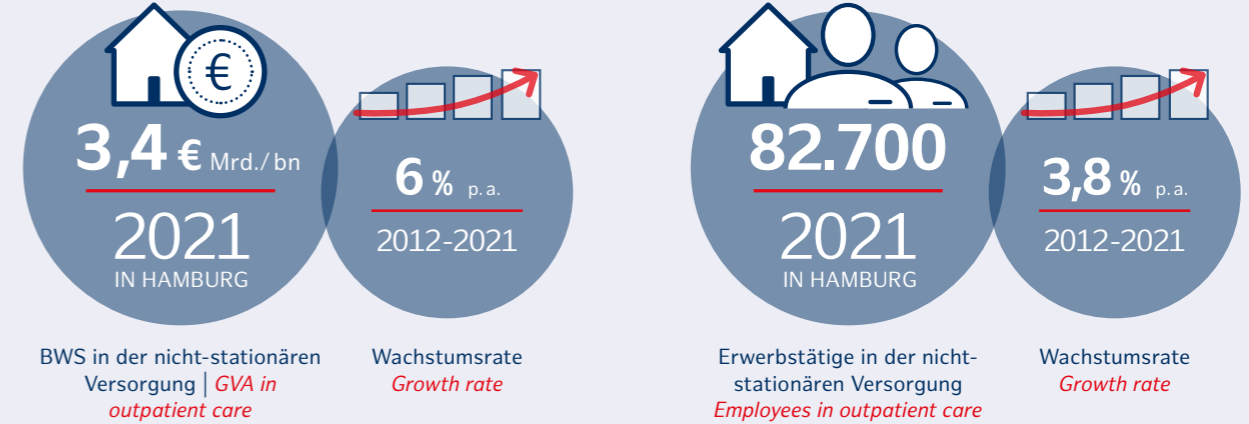


Stationäre Versorgungseinrichtungen in Hamburg haben sich gegenüber dem nationalen Durchschnitt leicht überdurchschnittlich entwickelt

In stationären Versorgungseinrichtungen (Krankenhäusern, (teil-)stationäre Pflege- und Rehaeinrichtungen) in Hamburg wurden im Jahr 2021 insgesamt 2,8 Milliarden € an Bruttowertschöpfung generiert. Dies entspricht 44,9% der gesamten medizinischen Versorgung und rund 22,4% an der gesamten Gesundheitswirtschaft in Hamburg. Mit einem durchschnittlichen Wachstum von 4,4% seit dem Jahr 2012 entwickelte sich die Wertschöpfung in der stationären Versorgung im Vergleich zum Bundesdurchschnitt (4,2% p.a.) leicht überdurchschnittlich. Die durch die stationäre Versorgung generierte Wertschöpfung ist im Zeitraum von 2012 bis 2021 insgesamt um rund 900 Millionen Euro gewachsen.

Inpatient care in Hamburg has developed slightly above average compared to the national average

A total of € 2.8 billion in gross value added was generated in inpatient care facilities (hospitals, (partially) inpatient care and rehabilitation facilities) in Hamburg in 2021. This corresponds to 44.9% of total healthcare economy and around 22.4% of the total health economy in Hamburg. With an average growth of 4.4% since 2012, the value added in inpatient care developed slightly above average compared to the national average (4.2% p.a.). The value added generated by inpatient care grew by a total of around 900 million euros in the period from 2012 to 2021.

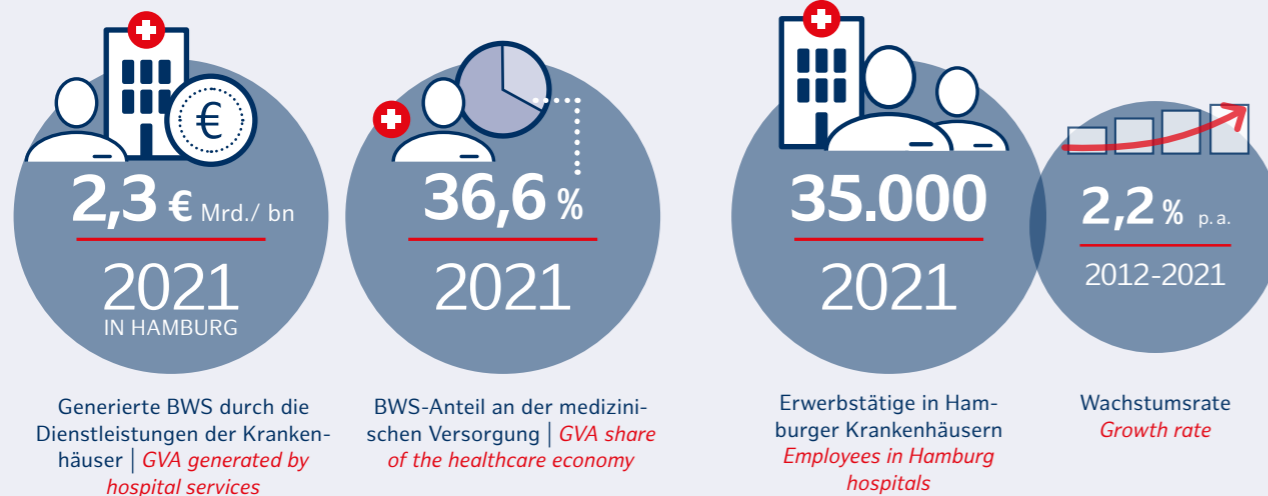


Nicht-Stationäre Versorgung ist für einen Großteil der Wertschöpfung in der medizinischen Versorgung verantwortlich

Analog zur stationären Versorgung kann auch innerhalb der nicht-stationären Versorgung eine positive Entwicklung bei den Bruttowertschöpfungs- und Erwerbstätigenbeiträgen beobachtet werden. Auch hier haben sich die ökonomischen Beiträge überdurchschnittlich stark entwickelt. So fällt das Bruttowertschöpfungswachstum von 6% p.a. in Hamburg rund 0,2 Prozentpunkte stärker aus als im Bundesdurchschnitt (5,8%). Gleiches gilt auch für die Zunahme der Zahl der Erwerbstätigen. Hier fällt die Differenz zum Wachstum auf Bundesebene (3,4%) mit 0,4 Prozentpunkten etwas größer aus (Hamburg: 3,8%).

Outpatient care is responsible for much of the value added in healthcare economy

Analogous to inpatient care, a positive development in gross value added and employment contributions can also be observed within outpatient care. Here too, the economic contributions have developed at an above-average rate. For example, the gross value added growth of 6% p.a. in Hamburg is around 0.2 percentage points stronger than the national average (5.8%). The same applies to the increase in the number of people in employment. Here, the difference compared with growth at the national level (3.4%) is somewhat greater at 0.4 percentage points (Hamburg: 3.8%).

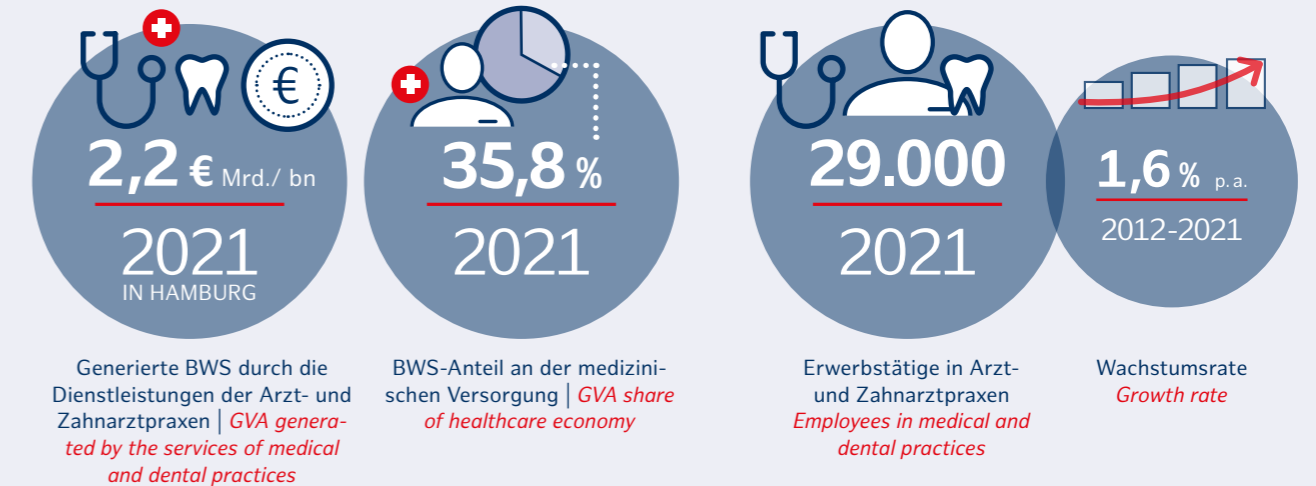


Dienstleistungen in Krankenhäusern sind bedeutendster Wertschöpfer in der medizinischen Versorgung

Einen wesentlichen Schwerpunkt der medizinischen Versorgung in Hamburg bilden die Dienstleistungen, die in den Krankenhäusern der Hansestadt erbracht werden. Sie trugen im Jahr 2021 mit 36,6% zur gesamten Bruttowertschöpfung der medizinischen Versorgung in Hamburg bei. Seit dem Jahr 2012 ist die Bruttowertschöpfung um durchschnittlich 4% pro Jahr gewachsen. Im Jahr 2021 waren die Hamburger Krankenhäuser zudem Arbeitsplatz von 35.000 Erwerbstätigen. Die Erwerbstätigenzahl konnte ebenfalls ein durchschnittliches jährliches Wachstum in Höhe von 2,2% verzeichnen.

Hospitals' services are the most important value added factor

A major focus of healthcare economy in Hamburg is the services provided in the Hanseatic city's hospitals. In 2021, they contributed 36.6% to the total gross value added of healthcare economy in Hamburg. Since 2012, gross value added has grown by an average of 4% per year. In 2021, Hamburg's hospitals were also the workplace of 35,000 employed persons. The number of employed persons also recorded an average annual growth of 2.2%.



Arzt- und Zahnarztpraxen repräsentieren den zweitgrößten Teil der Bruttowertschöpfung in der medizinischen Versorgung

So entstanden im Jahr 2021 mit 2,2 Milliarden Euro anteilig an der gesamten medizinischen Versorgung 35,8% BWS in diesem Bereich. Im Jahr 2021 waren in Hamburger Arzt- und Zahnarztpraxen 29.000 Erwerbstätige beschäftigt. Seit 2012 ist die Zahl der Arbeitsplätze in diesem Bereich um durchschnittlich 1,6% pro Jahr gewachsen.

Medical and dental practices represent the second-largest share of gross value added in the healthcare economy

Thus, in 2021 with 2.2 billion euros, 35.8% GVA was generated in this sector as a proportion of the total healthcare economy. In 2021, 29,000 people were employed in Hamburg's medical and dental practices. Since 2012, the number of jobs in this sector has grown by an average of 1.6% per year.

eHEALTH | eHEALTH

Vernetzende eHealth-Aktivitäten am Standort ermöglichen nationale Spitzenposition

Ob Telemedizin, elektronische Patientenakte, Medical- oder Fitness-Apps – die Digitalisierung der Medizin ist der anhaltende Trend in der Gesundheitsbranche. Herausforderungen wie der demografische Wandel, zunehmender Kostendruck, Fachkräftebedarf und ein steigendes Gesundheitsbewusstsein sind dabei seit Beginn treibende Kräfte für die Suche nach innovativen Lösungen. Dass die eHealth-Branche in Hamburg im nationalen Vergleich sehr weit vorne liegt, ist auch den vielfältigen vernetzenden Aktivitäten am Standort zu verdanken.

Starke Partner in Hamburg

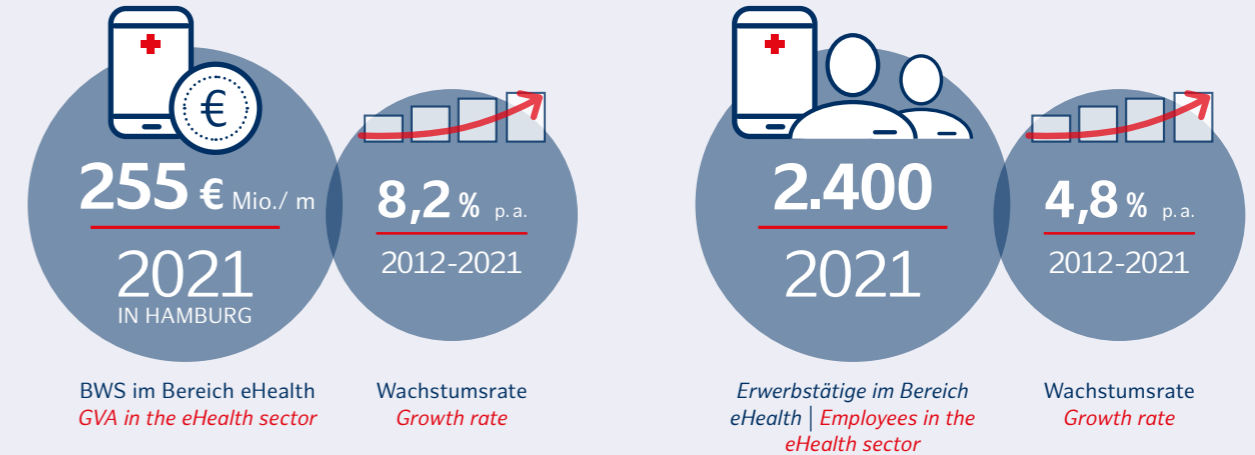
Das eHealth-Netzwerk Hamburg als erstes so genanntes „Hamburger Clusterbrücken-Projekt“, dessen Finanzierung aus Mitteln des Europäischen Fonds für regionale Entwicklung (EFRE) und der Freien und Hansestadt Hamburg erfolgt, vereint Wirtschaft, Wissenschaft und Politik im digitalen Gesundheitssektor. Der *Digital Health Hub Hamburg (DHHH)* der Gesundheitswirtschaft Hamburg GmbH – als Dach für innovative IT-Projekte im Gesundheitsbereich – unterstützt den Austausch etablierter Unternehmen, Start-ups und Wissenschaft. Im *Health Innovation Port (HIP)* von Philips stehen Gründern Räumlichkeiten zur Verfügung, um an neuen Ideen mit dem Fokus auf eHealth, Gesundheit und Medizintechnik zu arbeiten.

Networking eHealth activities on site enable national top position

Whether telemedicine, electronic patient records, medical or fitness apps - the digitization of medicine is the ongoing trend in the healthcare industry. Challenges such as demographic change, increasing cost pressure, the need for skilled workers and growing health awareness have been driving forces in the search for innovative solutions since the beginning. The fact that the eHealth industry in Hamburg is far ahead in a national comparison is also due to the diverse networking activities at the location.

Strong partners in Hamburg

The eHealth Network Hamburg is the first so-called "Hamburg Cluster Bridge" initiative. Financed by the European Regional Development Fund (ERDF) and the city of Hamburg, it unites economy, science, and politics in the digital health sector. The Digital Health Hub Hamburg (DHHH) of the Gesundheitswirtschaft Hamburg GmbH – in its role as a roof for innovative IT-projects in the health sector, it supports the exchange of established companies, start-ups, and science. Philips' Health Innovation Port (HIP) provides founders with premises for working on new ideas with a focus on eHealth, health, and medical technology.



Hamburg baut seine Position als führender eHealth-Standort weiter aus

Die Digitalisierung im Gesundheitswesen hat in den vergangenen Jahren zunehmend an Fahrt aufgenommen. Mittlerweile gibt es ein gemeinsames Verständnis, dass der gezielte Einsatz von prozessunterstützenden Produkten und Lösungen der digitalen Datenverarbeitung einen bedeutenden Beitrag dazu leisten kann, um Qualität, Effizienz und Wirtschaftlichkeit im Gesundheitswesen zu verbessern. Mit einer Wertschöpfung von rund 255 Millionen Euro und einem Anteil von 2,1 % an der gesamten Wertschöpfung der Gesundheitswirtschaft zählt Hamburg zu den führenden eHealth-Standorten in Deutschland und liegt im Bundesländervergleich auf Platz 2 (nach Berlin mit 2,6 % und vor Bayern mit 1,7 %). Die Bruttowertschöpfung des Bereichs stieg seit 2012 um 8,2 % p.a. und somit 1,3 Prozentpunkte stärker als im nationalen Durchschnitt (6,9 %).

Hamburg further strengthens its position as a leading eHealth location

Digitization in the health economy has increasingly gained momentum in recent years. There is now a common understanding that the targeted use of process-supporting digital data processing products and solutions can make a significant contribution to improving quality, efficiency and cost-effectiveness in healthcare. With a value added of around 255 million euros and a share of 2.1 % of the total value added in the health economy, Hamburg is one of the leading eHealth locations in Germany and ranks second in a comparison of German states (behind Berlin with 2.6% and ahead of Bavaria with 1.7 %). Gross value added in the sector has increased by 8.2 % p. a. since 2012, 1.3 percentage points more than the national average (6.9 %).

eHealth Branche erzeugt zusätzliche Wachstums- und Beschäftigungseffekte in der Gesamtwirtschaft

Die Wertschöpfung und Beschäftigung in der eHealth-Branche in Hamburg hat signifikante Auswirkungen auf die Gesamtwirtschaft. So erzeugt die Branche durch den Bezug von Vorleistungen aus anderen Branchen indirekte und induzierte Wertschöpfungs- und Beschäftigungsbeiträge. Ihr ökonomischer Fußabdruck beläuft sich in der Hamburger Gesamtwirtschaft auf rund 113,3 Millionen Euro Bruttowertschöpfung. Das bedeutet, dass mit jedem Euro BWS in der eHealth-Branche zusätzliche 0,44 Euro BWS in der Hamburger Gesamtwirtschaft verbunden sind.

Die Wertschöpfungseffekte der Hamburger Gesundheitswirtschaft in Hamburgs eHealth-Branche

Der eHealth-Bereich in Hamburg leistet nicht nur einen weitreichenden Bruttowertschöpfungs- und Beschäftigungsbeitrag zur Gesamtwirtschaftsleistung in Hamburg – sie profitiert auch von der wirtschaftlichen Aktivität der übrigen Gesundheitswirtschaft in der Hansestadt. Insbesondere die medizinische Versorgung, die Hersteller von Medizintechnik, Krankenkassen und Versicherungen sowie die öffentliche Verwaltung nutzen die Produkte und Lösungen der Branche und erzeugen somit bedeutende indirekte und induzierte Wertschöpfungseffekte in der lokalen eHealth-Branche.

eHealth sector generates additional growth and employment effects in the economy as a whole

Value creation and employment in the eHealth industry in Hamburg have significant effects on the overall economy. For example, the industry generates indirect and induced contributions to value creation and employment by sourcing inputs from other industries. Its economic footprint amounts to around 113.3 euros million in gross value added in Hamburg's overall economy. This means that every euro of GVA in the eHealth industry is associated with an additional 0.44 euros of GVA in Hamburg's overall economy.

The value added effects of the Hamburg's health economy in the local eHealth sector

The eHealth industry in Hamburg not only makes a far-reaching gross value added and employment contribution to the overall economic performance in Hamburg – it also benefits from the economic activity of the rest of the health economy in the Hanseatic city. In particular, healthcare economy, medical technology manufacturers, health insurers and insurance companies as well as public administration use the industry's products and solutions and thus generate significant indirect and induced value-added effects in the local eHealth industry.

Die Wertschöpfungseffekte der Hamburger Gesundheitswirtschaft in Hamburgs eHealth-Branche
The value added effects of the Hamburg health economy in the local eHealth sector

Direkte BWS-Effekte der Gesundheitswirtschaft in Hamburg erzeugen ...
Direct GVA effects of the Hamburg's health economy generate ...

... indirekte und induzierte BWS-Effekte im eHealth-Segment in Hamburg
... indirect and induced GVA effects in Hamburg's eHealth sector

2,8 € Mrd./ bn  stationäre Versorgung
Inpatient care = 11,9 € Mio./ m

3,4 € Mrd./ bn  nicht-stationäre Versorgung
Outpatient care = 20,2 € Mio./ m

0,3 € Mrd./ bn  Krankenkassen/-versicherung und öffentliche Verwaltung
Health insurance and public administration = 2,9 € Mio./ m

0,5 € Mrd./ bn  Medizintechnik
Medical technology = 3,4 € Mio./ m

5,4 € Mrd./ bn *Restliche Gesundheitswirtschaft*
Remaining health economy = 9,9 € Mio./ m

12,4 € Mrd./ bn = 48,3 € Mio./ m



METHODIK DATEN 2021

METHODOLOGY DATA 2021

Grundlage für die ökonomische Erfassung der Gesundheitswirtschaft in Hamburg und die grundlegende Datenbasis für die WifOR-Studie bildet die Gesundheitswirtschaftliche Gesamtrechnung (GGR) des Bundesministeriums für Wirtschaft und Klimaschutz (BMWK). Im Auftrag des BMWK hat u.a. WifOR die Definition und Abgrenzung der Branche weiterentwickelt und die ökonomische Entwicklung in Kategorien der amtlichen Volkswirtschaftlichen Gesamtrechnungen (VGR) des Statistischen Bundesamtes ermittelt. Damit verbunden war die Verfeinerung des Schichtmodells der Gesundheitswirtschaft hin zu einer gütergruppenbasierten Abgrenzung.

Bei der güterspezifischen Abgrenzung werden sämtliche Waren und Dienstleistungen mit Gesundheitsbezug im Sinne der VGR erfasst. Ausschließlich wirtschaftszweigbezogene Abgrenzungen implizieren hingegen, dass wirtschaftliche Akteure und deren Beiträge gemäß ihrer Hauptaktivität einem einzelnen Wirtschaftszweig zugeordnet werden müssen.

Neben der strukturellen Heterogenität bestehen in Deutschland auch regionale Unterschiede hinsichtlich der ökonomischen Bedeutung der Gesundheitswirtschaft. Eine erste vergleichbare Einordnung der Branchenbedeutung in den einzelnen Ländern ermöglicht die regionale GGR. Auf Basis dieser länderspezifischen GGR wurde mit der gesundheitsökonomischen Statistik ein umfassendes Branchenmonitoring entwickelt.

The basis for the economic recording of the health economy in Hamburg and the fundamental data basis for the WifOR study is the National Health Accounts (NHA) (Gesundheitswirtschaftliche Gesamtrechnung – GGR) of the Federal Ministry of Economics and Climate Protection (BMWK). On behalf of the BMWK, WifOR, among others, further developed the definition and delimitation of the industry and determined the economic development in categories of the official national accounts (NA) of the Federal Statistical Office. This involved refining the stratification model of the health economy to a product group-based delimitation. This commodities'-based delineation records all health-related goods and services for the purposes of NA. On the other hand, exclusive economical sector related separation implicates that economic actors and their contributions according to their main activity are to be assigned to a single economic sector. Besides structural heterogeneity, there are also regional differences in Germany with a view on the health economy's economic importance. A first comparable assignment of the sectors' importance in different German states is done by regional NHA. Based on this country-specific NHA, a comprehensive sectors' monitoring has been developed by means of health economic statistics.

GLOSSAR | GLOSSARY

Ausstrahleffekte

Die Ausstrahleffekte beschreiben die Effekte, welche durch das Wirtschaften der Branche, den damit verbundenen Bezug von Vorleistungen und die Wiederverausgabung von Einkommen in der Gesamtwirtschaft entstehen.

Direkte Effekte

Die direkten Effekte beschreiben die unmittelbaren Auswirkungen einer Branche auf die deutsche Volkswirtschaft. Sie können sich auf den Beitrag einer Branche zum gesamtwirtschaftlichen Produktionswert, zur Bruttowertschöpfung oder auch auf die Anzahl der Erwerbstätigen beziehen.

Indirekte Effekte

Die Produktionstätigkeiten einer Branche erfordern Vorleistungsgüter. Der Bezug von Vorleistungsgütern führt wiederum zu einer erhöhten Produktion bei Lieferanten, welche ihrerseits wiederum Vorleistungsgüter für ihre Produktionsprozesse nachfragen. Die daraus entstehenden Effekte (z. B. Beschäftigung) werden indirekte Effekte einer Branche genannt.

Spillover effects

The spillover effects describe the effects that arise from the economic activity of the industry, the associated purchase of intermediate goods and services and the re-spending of income in the overall economy.

Direct effects

The direct effects describe the direct effects of an industry on the German economy. They may refer to the contribution of an industry to the value added of total production, to gross value added, or to the number of employees.

Indirect effects

Production activities of an industry require intermediate goods. The purchase of intermediate goods in turn leads to increased production from suppliers, who in turn demand intermediate goods for their production processes. The resulting effects (e.g. employment) are called indirect effects of an industry.

Industrielle Gesundheitswirtschaft

Die industrielle Gesundheitswirtschaft (iGW) stellt den produzierenden und produktiven Teilbereich der Gesundheitswirtschaft dar. Zur industriellen Gesundheitswirtschaft zählen die Herstellung von Humanarzneimitteln, Medizintechnik, Sport- und Fitnessgeräten, eHealth sowie der Großhandel und Vertrieb dieser industriellen Güter.

Induzierte Effekte

Mit dem induzierten Effekt wird der durch die Wiederverausgabung von Löhnen und Gehältern entstehende Beitrag quantifiziert (z. B. Anzahl der Erwerbstätigen in der Gesamtwirtschaft, welche die Konsumgüter für die Beschäftigten in der Gesundheitswirtschaft sowie deren Vorleister erstellen).

Medizinische Versorgung

Der Bereich der medizinischen/ gesundheitlichen Versorgung innerhalb der gesundheitswirtschaftlichen Gesamtrechnung (GGR) kann grob in stationäre und nicht-stationäre Versorgungseinrichtungen aufgeteilt werden. Dem Bereich der stationären Versorgung werden Dienstleistungen in Krankenhäusern und (teil-)stationären Pflegeeinrichtungen auch die Dienstleistungen in Vorsorge- und Rehabilitationseinrichtungen zugeordnet. Demgegenüber werden dem Bereich der nicht-stationären Versorgung neben den

Industrial health economy

The industrial health economy (IHE) represents the manufacturing part of the health economy. The industrial health economy includes the production of human medicines, medical technology, sports and fitness equipment, eHealth, as well as the wholesale and distribution of these industrial goods.

Induced effects

Induced effects quantify the contribution resulting from the re-spending of wages and salaries (e.g. number of employees in the overall economy who produce consumer goods for the health economy and their providers).

Healthcare economy

The sector of healthcare economy within the NHA can be divided up into inpatient and outpatient care institutions. Services in hospitals and (partially) inpatient care institutions and services in preventive care and rehabilitation properties are assigned to inpatient care. On the other hand, and besides services provided by medical and dental practices, also services of practices of other medical professions and services of outpatient care are assigned hereto.

Dienstleistungen von Arzt- und Zahnarztpraxen auch die Dienstleistungen von Praxen sonstiger medizinischer Berufe sowie die Dienstleistungen der ambulanten Pflege zugerechnet.

Ökonomischer Fußabdruck

Der Ökonomische Fußabdruck beschreibt die gesamtwirtschaftliche Bedeutung von Branchen oder Unternehmen anhand ökonomischer Kennzahlen. Neben den direkten Effekten werden dabei auch die indirekten und induzierten Effekte einer Branche oder eines Unternehmens auf die Wirtschaftsregion quantifiziert.

Stationäre/ nicht-stationäre Versorgung

Innerhalb der GGR können die ökonomischen Effekte der Medizinische Versorgung entlang unterschiedlicher Formen der Einrichtung und damit entlang der Kategorien stationär und nicht stationär unterschieden werden. Zu den Einrichtungen der Stationären Versorgung zählen dabei die Dienstleistungen von Krankenhäusern, Vorsorge- oder Rehabilitationseinrichtungen und von stationären/teilstationären Pflegeeinrichtungen. Zu den Einrichtungen der nicht Stationären Versorgung zählen die Dienstleistungen von Arzt- und Zahnarztpraxen, die Dienstleistungen von Praxen sonstiger medizinischer Berufe sowie die Dienstleistungen der ambulanten Pflege.

Economic footprint

The economic footprint describes the overall economic importance of industries or companies on the basis of economic key figures. In addition to the direct effects, the indirect and induced effects of an industry or a company on the economic region are also quantified.

In-/ outpatient care

Within the NHA, the economic effects of the health-care economy can be distinguished along different forms of institution and thus along the categories of in- and outpatient care. Inpatient care facilities include the services of hospitals, preventive, or rehabilitation facilities and inpatient/ semi-inpatient care facilities. Outpatient care facilities include the services of medical and dental practices, the services of practices of other medical professions, and outpatient careservices.

IMPRESSUM | IMPRINT

Herausgeber | Editor-in-chief

Freie und Hansestadt Hamburg

Behörde für Arbeit, Gesundheit, Soziales,
Familie und Integration (Sozialbehörde)
Referat Öffentlichkeitsarbeit
Hamburger Straße 47
22083 Hamburg

WifOR Institute

Rheinstraße 22
64283 Darmstadt
Telefon | Phone: +49 (0)6151 501 55-0
E-Mail: kontakt@wifor.com
www.wifor.com

Redaktion | Editorial Staff

Freie und Hansestadt Hamburg

Behörde für Arbeit, Gesundheit, Soziales,
Familie und Integration (Sozialbehörde)
Abteilung Gesundheitswirtschaft und Internationales
Hamburger Straße 47
22083 Hamburg

Mit Unterstützung von | With the support of:

Gesundheitswirtschaft Hamburg GmbH

Süderstraße 30
20097 Hamburg
Telefon | Phone: +49 (0)40 25 333 68-0
E-Mail: info@gwhh.de
www.gwhh.de

Design: bax-design | Petra Bartmann | bax@baxdesign.de

Fotos | Photos: Titel: MangKangMangMee, S. 2: sfam_photo,
S. 4: M_Agency, S. 12: Alexander Rath, S. 22: New Africa;
alle shutterstock

Stand | Version: August 2023



Hamburg